

discrete luxe

DOORDACHT INTERIEUR

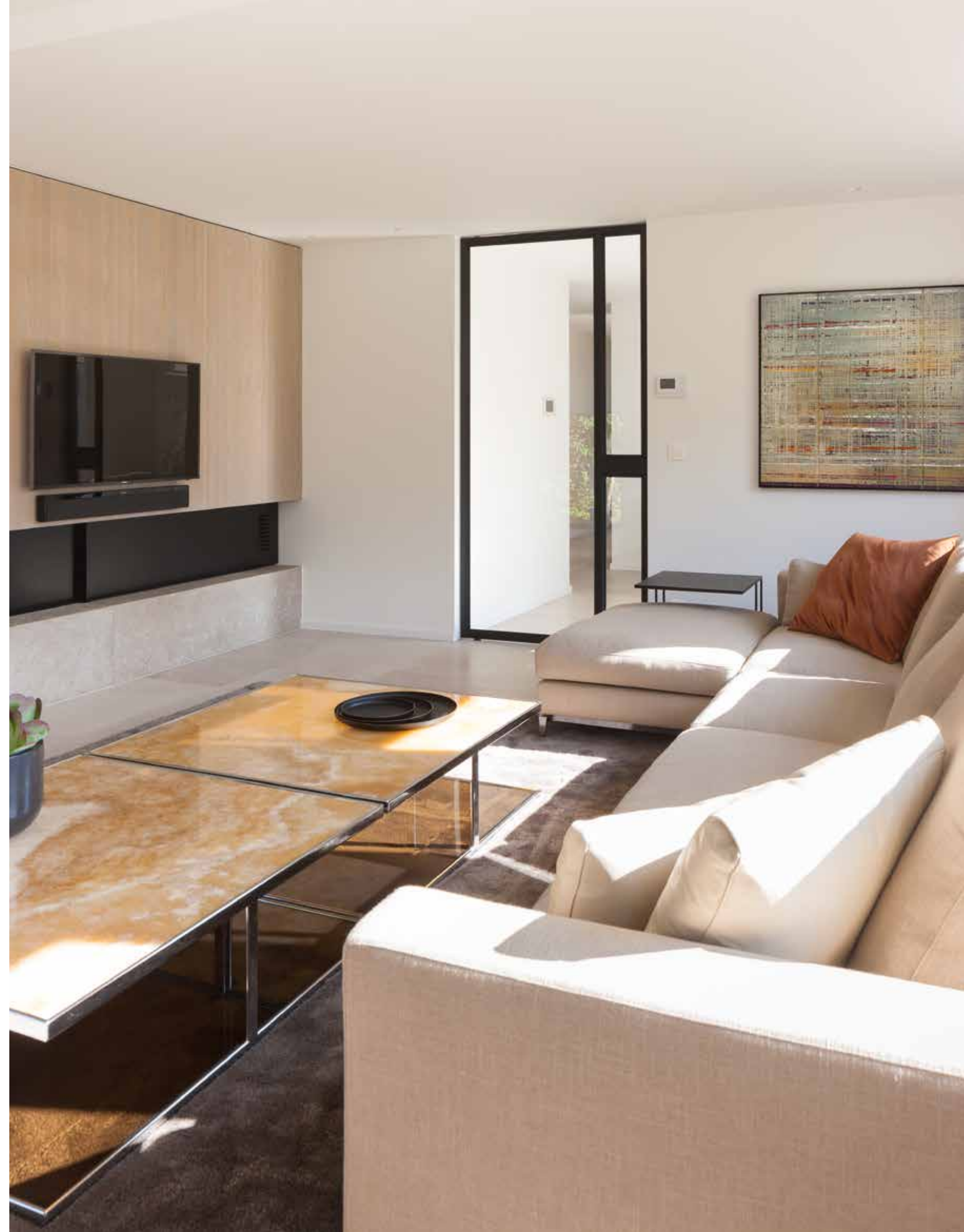


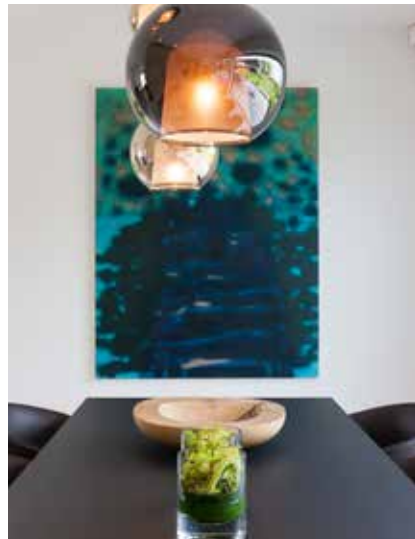
In het Oost-Vlaamse Opstal realiseerde interieurarchitect Danny Hoorelbeke een drastische renovatie. De voorheen gedateerde, sombere en gesloten woning is veranderd in een lichte, open villa met een logische lay-out en een strak-warme invulling.

De originele woning oogde een tikje verouderd: banale bakstenen, kleine raampartijen, gesloten vertrekken, onderbenutte ruimtes ... Maar de ligging was uitstekend, de structuur dege-lijk en het potentieel groot. De nieuwe bewoners wilden een eigentijds en ruimtelijk huis met een grote tuin om in alle seizoenen een vakantiegevoel te ervaren. Toen ze een artikel lazen over Project Vijf – het bureau van Danny Hoorelbeke in Diksmuide – waren ze direct gewonnen voor diens visie en stijl. Zelfs de afstand was geen hindernis voor een vlotte samenwerking.

RUIMTE, LICHT EN ZICHT

Danny ontfermde zich over de totale interieurvernieuwing en nam ook het poolhouse en het terras voor zijn rekening. De belangrijkste eisen: een open en slimme ruimte-indeling, een maximum aan licht en een optimale ver- binding met de tuin. De nieuwe ramen in off-black aluminium zuigen het daglicht naar binnen en creëren een weids zicht op de buitenruimte. Bin- nen werden tussenmuren afgebroken om korte metten te maken met de hokjesindeling. Vrijwel alle woonfuncties concentreren zich op de begane grond. Op de verdieping bevinden zich de slaapkamers van de klein- kinderen.





SOBER EN SFERVOL

Om de visuele eenheid te vergroten, wendde Danny beperkte materialen en kleuren aan. De muren en plafonds zijn wit, op de vloer ligt een matte, beige natuursteen (Chambolle) en het maatwerk werd uitgevoerd in fineereik, piekfijn gerealiseerd door De Meersman & Zonen uit Wieze. De glazen deur met metalen frame verbindt de ruimtes en laat het licht door. Qua verlichting zien we ronde spotjes, ledlijnen en speels in de muur ingewerkte elementen. Het natuurlijke kleurenpalet met beige en grijze tinten en enkele donkere elementen oogt strak maar allesbehalve kil. Ook de hoogwaardige uitstraling van de materialen draagt bij aan een intieme sfeer.

MOOI EN KLASSEVOL

In de leefruimte met zithoek en keuken vormt de centrale kastenwand met doorkijkhaard een subtiele afscheiding van de functies. Het scheidingselement is de ultieme symbiose van functie en esthetiek: massa's opbergruimte in een fraaie verpakking. De mix van fineereik en Pietra dei Medici – een Italiaanse natuursteen met een warme en exclusieve uitstraling – is bijzonder geslaagd. Bovendien past de travertijnsteen ook perfect bij de vloer. Ook de meubels zijn eersteklas: tijdloze zetels en een salontafel met een getinte glasplaat van Minotti, de iconische Lounge Chair van Eames, een wandkast in hooglanslak en enkele stijlvolle accessoires als kers op de taart.



KOKEN ALS EEN PRO

In de eetruimte staat een lange tafel van Arco met een slank blad en ranke poten. Eromheen zien we de sobere en comfortabele Hola Chair van Cassina. Boven de tafel hangen Penta Glo-lampen met een verchromd frame en glazen bollen; fijnzinnig, speels en schijnbaar fragiel als een zeepbel.

De scheidingswand herbergt het merendeel van de kookfuncties, inclusief een quasi-professioneel gasfornuis waar de vrouw des huizes haar kookkunsten op botviert. De andere toestellen zijn van het Zwitserse V-ZUG. De plafondhoge wandkast met greeploze deuren en een nis bieden veel opbergruimte, terwijl het keukenblok met natuurstenen blad (eveneens Pietra dei Medici) ook dienst doet als ontbijthoek. Op het aangrenzende terras werd de vloer doorgetrokken voor een naadloze overgang naar buiten.

WARM MINIMALISME

Voor de gang ontwierp Danny een maatwerkdrinking in fineereik met geïntegreerde verticale grepen. In het midden van de ruimte staat een uit de kluiten gewassen ladeblok, handig om kleren op te vouwen. De fijnzinnige ledlijnen en de 'streepjes' muurverlichting zorgen voor een speels en oplichtend effect. Ook in de slaapkamer heerst dezelfde warm-minimalistische sfeer: een eiken bedmeubel met een zen-achtige uitstraling en twee fijnzinnige hanglampjes (Catellani & Smith) met een krul van vernikkeld koper aan een ultradunne kabel. De badkamer straalt luxe en rust uit en herhaalt de materialen van de keuken: een witgelakt meubel met een blad in Italiaanse travertijn. Ook in de riante inloopdouche zien we hetzelfde materiaal in 'blokpatroon' met uitgehouwen nissen. De glazen schuifdeur en douche wand zijn uitgevoerd in bronskleurig gefumeerd glas.

De belangrijkste eisen van de bewoners: een open en slimme ruimte-indeling, een maximum aan licht en een optimale verbinding met de tuin.



Het veredelde tuinhuis werd vervangen door een moderne, multifunctionele unit bekleed met hardhout en Trespa. Garage, berging, techniek, douche en toilet zijn netjes aan het zicht onttrokken, terwijl de overdekte buitenruimte in een loungesfeertje baadt.





LUILEKKERE LEEFRUIMTE

Het veredelde tuinhuis werd vervangen door een moderne, multifunctionele unit bekleed met hardhout en Trespa. Garage, berging, techniek, douche en toilet zijn netjes aan het zicht onttrokken, terwijl de overdekte buitenruimte in een loungesfeertje baadt. Bij warm weer is het hier heerlijk vertoeven in de schaduw. Wordt het wat frisser, dan zit je hier lekker beschut en zorgt de open haard van Focus voor extra warmte. Het buitenmeubilair knipoogt naar de Scandinavische stijl: licht, puur en functioneel.

Danny realiseerde moeiteloos alle wensen die de opdrachtgevers hadden aangekruist. Het resultaat is een fijne thuis met een logische indeling, een subtiel kleurenpalet en ingetogen glamour. ♦

*De badkamer straalt
luxe en rust uit en
herhaalt de materialen
van de keuken: een
witgelakt meubel met
een blad in Italiaanse
travertijn.*

